

Regenbogen

Gemeindebrief der ev.-luth. Kirchenregion Söhlde

Bettrum – Feldbergen – Himstedt – Hoheneggelsen – Mölme – Nettlingen – Söhlde – Steinbrück



Weihnachten – Silberstreif am Horizont

Aus dem Inhalt:		Advent und Weihnachten	S. 10
Gottesdienste unter 3G-Regel	S. 4	Gottesdienste an Heiligabend	S. 17
Sternenkinder-Gottesdienst	S. 5	Kinder- und Jugendarbeit	S. 20

Die Weihnachtsgeschichte



Es begab sich aber ...

... **zu der Zeit**, dass ein Gebot von dem Kaiser Augustus ausging, dass alle Welt geschätzt würde. Und diese Schätzung war die allererste und geschah zur Zeit, da Quirinius Statthalter in Syrien war. Und jedermann ging, dass er sich schätzen ließe, ein jeder in seine Stadt.

Da machte sich auf auch Josef aus Galiläa, aus der Stadt Nazareth, in das jüdische Land zur Stadt Davids, die da heißt Bethlehem, weil er aus dem Hause und Geschlecht Davids war, damit er sich schätzen ließe mit Maria, seinem vertrauten Weibe; die war schwanger. Und als sie dort waren, kam die Zeit, dass sie gebären sollte. Und sie gebar ihren ersten Sohn und wickelte ihn in Windeln und legte ihn in eine Krippe; denn sie hatten sonst keinen Raum in der Herberge.

Und es waren Hirten in derselben Gegend auf dem Felde bei den Hürden, die hüteten des Nachts ihre Herde. Und der Engel des Herrn trat zu ihnen, und die Klarheit des Herrn leuchtete um sie; und sie fürchteten sich sehr. Und der Engel sprach zu ihnen: Fürchtet euch nicht! Siehe, ich verkündige euch große Freude, die allem Volk widerfahren wird; denn euch ist heute der Heiland geboren, welcher ist Christus, der Herr, in

der Stadt Davids. Und das habt zum Zeichen: ihr werdet finden das Kind in Windeln gewickelt und in einer Krippe liegen.

Und alsbald war da bei dem Engel die Menge der himmlischen Heerscharen, die lobten Gott und sprachen: Ehre sei Gott in der Höhe und Friede auf Erden bei den Menschen seines Wohlgefallens.

Und als die Engel von ihnen gen Himmel fuhren, sprachen die Hirten untereinander: Lasst uns nun gehen nach Bethlehem und die Geschichte sehen, die da geschehen ist, die uns der Herr kundgetan hat.

Und sie kamen eilend und fanden beide, Maria und Josef, dazu das Kind in der Krippe liegen. Als sie es aber gesehen hatten, breiteten sie das Wort aus, das zu ihnen von diesem Kinde gesagt war. Und alle, vor die es kam, wunderten sich über das, was ihnen die Hirten gesagt hatten.

Maria aber behielt alle diese Worte und bewegte sie in ihrem Herzen. Und die Hirten kehrten wieder um, priesen und lobten Gott für alles, was sie gehört und gesehen hatten, wie denn zu ihnen gesagt war.

EVANGELIUM NACH LUKAS,
KAPITEL 2, VERSE 1-20

Liebe Leserin, lieber Leser,

„Ja, mach nur einen Plan! Sei nur ein großes Licht! Dann mach noch 'nen zweiten Plan. Geh'n tun sie beide nicht.“

Vielleicht kennen Sie dieses Zitat von Bertolt Brecht. Es beschreibt die momentane Situation eigentlich ganz gut: Alle Welt plant, macht und denkt sich etwas aus – und dann entwickelt sich die Pandemie wieder in die falsche Richtung, und plötzlich braucht alle Welt wieder neben Plan A auch die Pläne B, C und D, um für alle Eventualitäten gerüstet zu sein. Und viel zu oft ist es am Ende Plan F – wie „Fällt aus“.

In dieser Lage müssen wir wieder Weihnachten planen – auch zum zweiten Mal in Folge völlig ins Ungewisse hinein. All die Ideen für Weihnachtsgottesdienste, die wir Ihnen ab Seite 13 in diesem „Regenbogen“ vorstellen – werden wir sie umsetzen dürfen? Oder kommt kurz vorher doch noch wieder der Lockdown für alle? Wir wissen es nicht. Aber deswegen jetzt nichts zu planen, ist in unseren Augen auch keine Option.

Mir kommt eine alte Weissagung aus dem Jesajabuch in den Sinn, die immer wieder mit Weihnachten in Verbindung gebracht wird: *„Das Volk, das im Finstern wandelt, sieht ein großes Licht, und über denen, die da wohnen im finstern Lande, scheint es hell.“* (Jesaja 9,1)

Finster sind die Aussichten im Moment in der Tat, mit teils vierstelligen Inzidenzen in manchen Landkreisen. Von sinkenden Zahlen, von Entlastung auf den Intensivstationen ist im Moment nichts zu hören. Wie wichtig ist jetzt ein Licht in der

Dunkelheit, ein Silberstreif am Horizont, endlich einmal gute Nachrichten auf den Titelseiten!

Eine gute Nachricht der anderen Art werden wir an Weihnachten wieder hören – auch, wenn sie es nicht auf die Titelseite schaffen wird. Die Nachricht von der Geburt Jesu in einem Stall ist das Paradebeispiel schlechthin für einen unverhofften Silberstreif am Horizont – ein wundervolles Ereignis, das niemand eingeplant hatte. Gott durchkreuzt die Pläne der Mächtigen, die ihre Völker unterdrücken, und er macht denen neuen Mut, die am Rande der Gesellschaft stehen. Ob die Flüchtlinge in Belarus, die Pflegekräfte in den Krankenhäusern oder die Menschen – jung und alt – , die nach anderthalb Jahren Pandemie mit psychischen Problemen zu kämpfen haben: Sie alle hätten ein Weihnachtswunder, eine neue Hoffnungsquelle, bitter nötig. Vielleicht hilft manchen von Ihnen der Gedanke daran, dass Gott schon mehr als einmal gegen jede Wahrscheinlichkeit für neue Hoffnung gesorgt hat – mit der Geburt seines eigenen Sohnes in einem armseligen, kleinen Stall:

„Stille Nacht, heilige Nacht! / Hirten erst kundgemacht, / durch der Engel Halleluja / tönt es laut von fern und nah: / Christ, der Retter ist da!“ (EG 46)

Ich wünsche Ihnen gesegnete und behütete Weihnachten und einen guten Rutsch ins neue Jahr!

*Herzlichst, Ihr Pastor
Robert Brühl*

Neue Corona-Regeln in den Kirchen – Gottesdienste unter 3G

Die Pandemie prägt weiterhin auch das Leben in unseren Kirchengemeinden und bringt viele Einschränkungen mit sich. Die sich stetig verändernden Vorgaben der Landesregierung und der hannoverschen Landeskirche machen langfristige Planungen schwierig.

Grundsätzlich haben wir in unseren Kirchengemeinden den Anspruch, offen für alle Menschen zu sein, die zu uns kommen. Gleichzeitig nehmen wir unsere Verantwortung als Veranstalter sehr ernst; ebenso die Gefahren, die Corona mit sich bringt. Selbstverständlich gelten die Auflagen der Landesregierung auch für unsere Veranstaltungen. Daher finden in diesem Winter **viele Angebote wie etwa Adventskonzerte, unter Einhaltung der 2G-Regel** statt, das bedeutet, dass nur eingelassen wird, wer gegen Covid-19 geimpft oder genesen ist – von der Einschränkung befreit sind lediglich junge Menschen unter 18 Jahren. Nachweise und Ausweisdokumente werden an den Eingänge kontrolliert werden. Sollten die Einschränkungen per Verordnung verschärft und etwa auf 2G+ umgestellt werden (dass jeder zusätzlich zum Impf- oder Genesennachweis noch einen negativen Test vorweisen muss), werden wir auch dieser Auflage selbstverständlich folgen. Bitte informieren Sie sich daher vor Besuch einer Veranstaltung am besten in den Schaukästen an den Kirche oder auf unserer Website.

Eine Sonderrolle spielen jedoch Gottesdienste: Die Religionsfreiheit ist eines der höchsten Güter, die unser Grundgesetz

kennt; aus diesem Grund hat der Gesetzgeber nach dem ersten Lockdown im Frühjahr 2020 die Kirchen nie wieder geschlossen. Gottesdienste und Konfirmandenunterricht waren immer möglich, ebenso Taufen, Trauungen und Trauerfeiern.

Diese Freiheit bedeutet für uns als Kirchengemeinden jedoch eine besondere Verantwortung: Wir wollen und dürfen Gottesdienste feiern, gleichzeitig jedoch alles tun, um Ansteckungen während der Gottesdienste zu vermeiden. In den vergangenen Monaten schlug sich das an vielen Stellen nieder, etwa beim Verzicht auf Gesang über viele Monate oder beim Verzicht auf Abendmahlsfeiern, etwa am Buß- und Bettag.

Nun sind die Zahlen so hoch wie nie. Um dennoch Ansteckungen in den Kirchen zu verhindern, **werden alle unsere Gottesdienste ab dem 1. Advent unter Einhaltung der 3G-Regel gefeiert**. Das bedeutet, dass jede erwachsene Person, die einen Gottesdienst besuchen möchte, den vollständigen Impfschutz gegen Covid-19, eine Genesung von der Krankheit oder einen max. 24 Stunden alten Test aus einem Testzentrum sowie einen gültigen Ausweis vorzeigen muss. Kinder und Jugendliche sind von diesen Auflagen ausgenommen. Auf diese Weise bleiben unsere Gottesdienste allen Menschen offen; wir erhöhen aber die Sicherheit für alle Beteiligten.

*Der Regionalvorstand:
Pastor Robert Brühl*

Gedenkgottesdienst für verstorbene Kinder – Worldwide

Candlelighting am 3. Advent in Groß Himstedt

Der zweite Sonntag im Dezember ist ein besonderer Tag. Mitten im Trubel der Adventszeit halten rund um die Welt Menschen inne und stellen bei Einbruch der Nacht eine Kerze ins Fenster. So zieht ein Lichtermeer um die Welt, der untergehenden Sonne hinterher.

Der Grund für dieses Gedenken, das „Worldwide Candlelighting“ genannt wird, ist ein denkbar trauriger. Mit diesen Kerzen erinnern Menschen an ihre 'Sternenkinder' – Kinder, die entweder tot geboren oder viel zu jung verstorben sind.

Aus diesem Anlass feiern wir am **12. Dezember um 16.30 Uhr** einen Gedenkgottesdienst in der Kirche zu Groß

Himstedt. Wir erinnern in diesem Gottesdienst an unsere Kinder, mit denen wir doch eigentlich in diesen Tagen Weihnachtslieder hören oder Plätzchen backen sollten – stattdessen erinnern wir uns an viel zu kleine Särge, an Abschiede im Kreißsaal, an Tränen, Trauer und Wut; statt ins Kinderzimmer gehen wir auf den Friedhof.

Die Trauer über den Tod unserer verstorbenen Kinder bringen wir in diesem Gottesdienst vor Gott. Wie alle Gottesdienste im Advent feiern wir auch diesen unter Einhaltung der 3G-Regel.

Pastor Robert Brühl



Das Sternenkinder-Grabmal auf dem Söhlder Friedhof. *Foto: Brühl.*

Bettrumer Martinsumzug: Alles

anders, alles wie immer

Wegen der besonderen Umstände ganz kurzfristig geplant: Auch in diesem besonderen Jahr konnte unter Beachtung aller geltenden Regelungen der Martinsumzug in Bettrum stattfinden.

Unter sicherer Begleitung der „Fackelträger“ der freiwilligen Feuerwehr Bettrum machten sich zahlreiche Familien mit kleinen und größeren Kindern mit bunten Laternen auf einen kurzen Weg durch den Bettrumer Abend.

Ortsrat und Kirchenvorstand sorgten bei der Rückkehr zum Dorfgemeinschaftshaus für heißen Kakao und Würstchen. Dank des Sponsorings von Markus Engelke konnten „Weckmänner“ an alle Laternenkinder verteilt werden. Ein herzliches DANKE dafür!

Der Kirchenvorstand Bettrum

Kordula Roehl vertritt Luise Dylla

im Pfarrbüro Hoheneggelsen

Pfarramtssekretärin Luise Dylla erwartet im kommenden Frühjahr ihr drittes Kind. Diese freudige Nachricht bringt jedoch mit sich, dass sie ihren Dienst derzeit nicht wie gewohnt versehen kann. Ihre Vertretung als Pfarramtssekretärin übernimmt seit Anfang November Kordula Roehl, die seit vielen Jahren als Pfarramtssekretärin in Grasdorf arbeitet.

Die Verwaltung der Friedhöfe im Pfarrbezirk Hoheneggelsen übernimmt vertretungsweise Monika Burgdorf-Bogena im Pfarramt Söhlde.

Laubfegen in Bettrum

Man kann es schon eine Tradition nennen: Am Samstag vor Volkstrauertag fanden sich bei typischem Herbstwetter zahlreiche Bettrumer zum „Laubfegen“ auf dem Friedhof ein. Das abgefallene Laub von Büschen, Bäumen und Hecken auf dem Friedhof, dem Friedhofsweg, am Ehrenmal und vor dem Dorfgemeinschaftshaus wurden in einer Gemeinschaftsaktion von Ortsrat, verschiedenen Vereinen, der Bettrumer Schaffens-Truppe und Kirchenvorstand gesammelt. Tatkräftige Unterstützung gab es durch weitere nicht vereinsgebundene engagierte Mitbürger. Stefan Hagemann-Ohlms stellte den Fuhrpark zur Verfügung. Im Anschluss wurde unter Wahrung aller Regelungen im Dorfgemeinschaftshaus für eine deftige Stärkung und heiße Getränke gesorgt.

Vielen Dank an alle, die mitgeholfen haben!

Der Kirchenvorstand Bettrum

Durch diese Veränderung haben sich vorübergehend die Öffnungszeiten des Hoheneggelser Pfarrbüros geändert: Frau Roehl ist jeden Dienstag von 15-18 Uhr dort verlässlich erreichbar. Telefonnummer und Mailadresse haben sich nicht geändert.

Wir danken Frau Roehl und Frau Burgdorf-Bogena für Ihre zusätzlichen Dienst und wünschen Luise Dylla alles Gute und Gottes Segen!

*Der Regionalvorstand
Pastor Robert Brühl*

Heinrich Schoke und Ellen Radtke verabschiedet

Einen zweifachen Abschied feierte die Kirchenregion Söhle am Reformationstag: In der Wehrkirche zu Hoheneggelsen wurden Organist Heinrich Schoke und Pastorin Ellen Radtke feierlich aus ihren Diensten verabschiedet.

Für Heinrich Schoke war es das Ende von über fünfzig Jahren Dienst als Organist: 1970 hatte er seinen Dienst in Hoheneggelsen und Feldbergen begonnen, nun kam der Eintritt in den Ruhestand mit der offiziellen Entpflichtung durch Pastor Robert Brühl. Doris Stone vom Kirchenvorstand Hoheneggelsen dankte Heinrich Schoke anschließend im Namen aller Kirchenvorstände für seinen langen, treuen Dienst. Im Anschluss an die Verabschiedung übernahm Kirchenkreis-kantorin Hanna Jursch die musikalische Gestaltung des Gottesdienstes. Sie gab Herrn Schoke den Bonhoeffer-Choral „Von guten Mächten wunderbar geborgen“ mit auf den Weg in den wohlverdienten Ruhestand.



Deutlich kürzer war die Zeit in Hoheneggelsen für Pastorin Ellen Radtke gewesen: Nach dem Tod von Pastor Eckhard Halleemann im vergangenen Februar war sie



als Springerin im Pfarrbezirk Hoheneggelsen tätig gewesen. Aufgrund ihres anstehenden Wechsels in Elternzeit wurde sie nun aus unserer Region verabschiedet. Pastor Robert Brühl dankte ihr für die Unterstützung in den vergangenen Monaten. Doris Stone betonte im Namen der Kirchenvorstände, wie sehr Ellen Radtke den Gemeinden geholfen habe, den plötzlichen Tod von Eckhard Halleemann zu verarbeiten.

Nach ihrer Elternzeit wird Pastorin Radtke zusammen mit ihrer Frau in der Kirchengemeinde Eime tätig sein und weiter den YouTube-Kanal „Anders Amen“ betreiben. Wir wünschen ihnen dafür Gottes Segen; ebenso Heinrich Schoke für seine Zeit im Ruhestand!

*Der Regionalvorstand
Pastor Robert Brühl*

Links: Ein letztes Mal im Dienst. Heinrich Schoke während seines Abschiedsgottesdienstes an der Orgel der Wehrkirche.

Oben: Pastor Robert Brühl und Doris Stone verabschieden Ellen Radtke als Springerpastorin.
Fotos: Burgdorf-Bogena.

// Unsere Sponsoren

Tischlerei Schierding GBR

Olaf Schierding
Ina Schierding-Schwerk

Tischlermeister - Techniker



Bau- und Möbeltischlerei · Fenster · Türen · Rolläden · Markisen



Die Einrichtung für ein selbstbestimmtes Leben

Hauptstrasse 10
31185 Hoheneggelsen

Tel.: 05129/9711974

Mobil: 0160/8495093

umdiehand@gmail.com

www.um-die-hand.blogspot.com

Reusch Heizungsbau GmbH

Sanitär- und Heizungstechnik

Badsanierung

Energiesparende Heizsysteme

Reparatur- und
Wartungsarbeiten

Inhaber: Oliver Schütting und Johannes Schütting

Martinsweg 7 · 31185 Hoheneggelsen · Tel. 0 51 29/414



Inh. Andreas Schönfelder

Beratung · Planung · Ausführung



- Pflanzungen
- Pflasterungen
- Garten- und
Teichanlagen
- Zaunbau
- Gartenpflege und
Gehälzschnitt

Garten- und Landschaftsbau

31185 Feldbergen · An der Bundesstraße 13
Telefon (0 51 23) 41 16 · Fax 23 48 · www.gala-bau-meyer.de

Kreuzberg Automobile GmbH

Kfz-Technik · Meisterbetrieb · Fahrräder · Ersatzteile · Service





• Inspektionen	• Klimaanlage
• Fehlerdiagnose	• Standheizung
• Auto-Elektrik	• Bremsen
• AU/HU durch Dekra	• Reifen-Service
• Unfallreparatur	• Lackierarbeiten

wir machen, dass es fährt.

Hauptstraße 76 · Hoheneggelsen
☎ 0 51 29 / 464 · www.kreuzberg.go1a.de



Norbert Rosenberger

Blumenfachgeschäft - Gärtnerei
An der Schule 9 ☎ 05129/226 - ☎ 05129/8410
31185 Hoheneggelsen

Die Versicherungsagentur in Ihrer Nähe
Sicherheit ist etwas Persönliches

Ich bin persönlich für Sie da

Generalagentur Nils Höffler
Grebstr. 4, 31185 Söhlde
Tel. 05129 381
nils.hoeffler@continentale.de



Klein Berliner Hof



RESTAURANT
FLEISCHEREI
PARTY-SERVICE
HEISSE THEKE

Hauptstraße 40 · 31185 Hoheneggelsen
Tel. 0 51 29 / 2 57 o. 4 59 · Fax 0 51 29 / 84 20

Schlosserei 30 Jahre
 Gerd Nonnenmacher
 Inh. Frank Nonnenmacher
Zäune/Tore/Geländer/Ziergitter/Kunstschmiede

Hauptstraße 26
 31185 Hoheneggelsen
 01.04.1987 - 01.04.2017



Autohaus Schoring
 Autorisierter Ford Service Betrieb
 Breite Straße 25, 31185 Bettrum
 Tel.: 05123/8703 - Fax: 05123/2197
 E-Mail: autohaus.schoring@freenet.de

Öffnungszeiten:
 Di. - Fr. 9 - 12 Uhr und 15 - 18 Uhr
 Sa. 9 - 12 Uhr

BLUMENECKE STACH

Bei uns finden Sie auch Delikatessen wie Essige,
 Öle, leckeren Wein und Marmelade!

Breite Straße 23 - 31185 Bettrum • Tel.: 05123/7345
 Mail: thorsten.stach@t-online.de

IHR FACHGESCHÄFT FÜR FLORISTIK JEDER ART!



**Die Gesellschafter
 von Leiberg 4
 Windenergie**

MAL RAUS!
 Riksha-Spazierfahrten für Leib & Seele

Bernward Müller-Prange, Im Hamburg 5, 31185 Söhlde
 Tel.: 0170 596 3880 E-Mail: info@mal-raus-rikscha.de
www.mal-raus-rikscha.de

E&U GmbH

Energie und
 Umweltdienstleistungen

BERND SCHENZEL
- FUSSBODENVERLEGUNG -

- Teppichboden • PVC-Belege • Kettelservice
- Laminat • Teppiche • Lieferservice
- Fertigparkett • Aufmaß • Verlegeservice

An der Bundesstr. 25 • 31185 Feldbergen
 Tel. 05123 / 7395 • Mobil 0174 / 6772429
schenzel@htp-tel.de

Typo, Text und Tricks Sportwerbung

**Wohlfühlen mit
 Sicherheit!**

www.kollmeier-pflegeheime.de

SENIORENDOMIZIL
 HOHENEGGELSEN

**PETER DYLLA
 HOME SERVICE**

www.peterdylla.de
info@peterdylla.de
 0176 - 719 900 07

Buchenweg 5
 38159 Vechede

Lebendiger
Adventskalender
Bettrum 2021

Täglich 18.30 Uhr
Es gilt die 2G-Regel



1 St. Martins Kirche Kirchenvorstand
--

2	3	4 Lohmann Hoher Weg 8	5 Peters Stormstr 1
6 Bettr. Mädels/ Junggesellen Dorfgemeinschafts- haus	7	8 Behrens Neustadt 7	9 Rosemeyer Breite Str. 36
10 Ortsrat Dorfgemeinschafts- haus	11 Ziegler Breite Str. 42	12 Scheffler/ Kodritzki Akazienweg 18	13
14 Ohlendorf Oberdorf 5	15 Wolter Hoher Weg 21	16	17 Huszar Hoher Weg 15
18 Burghard Breite Str. 27	19 Hofcafe Oberdorf 5	20 Sprengel Oberdorf 23	21
22 Steinbrücker Kreis Jugendscheune	24 Heiligabend		23 Sperling Am Thie 9

Nach reiflicher Überlegung, hat der Kirchenvorstand Bettrum entschieden, dass dieses Jahr kein **Krippenspiel in Bettrum** stattfinden wird. Aufgrund der Pandemie Entwicklung können die Proben und die Aufführung nicht wie erhofft stattfinden. Wir bedauern dies sehr, da Heiligabend besonders sein muss. Daher möchten wir erneut zum **Bettrumer Krippenweg** aufrufen und einladen. An den verschiedenen Stellen, sollen Krippen unterschiedlichster Form ausgestellt werden. Jeder kann sich dann dem Stern folgend auf den Weg machen. Wer eine Krippe aufbaut, die von der Strasse zu sehen ist, kann ein Teil des Bettrumer Weges sein. Dazu uns einfach ansprechen oder eine kurze Info über **Kirchenvorstand-Bettrum@web.de** senden. Eine Zusammenfassung des Weges wird dann kurz vor Heiligabend veröffentlicht.

Lebendiger Adventskalender 2021

Zum 15. Mal in Folge wird es in Hoheneggelsen wieder weihnachtlich dekorierte Fenster geben, die zum „Lebendigen Adventskalender“ einladen. Herzlichst bitten wir alle, sich mit uns auf Weihnachten einzustimmen und zusammen ein gemütliches Stündchen in geselliger Runde zu verbringen. Nach der 2G-Regel können wir uns endlich wieder im Advent treffen, um ein paar Weihnachtslieder zu singen, etwas Warmes zu trinken, miteinander ins Gespräch zu kommen oder einfach nur mal wieder andere Leute zu sehen.

Bitte bringen Sie sich einen eigenen Teebecher mit!

Mo		6 AWO Hort An der Schule 12 (Grundschule, Aula)	13 Familie Schiefer Im Schlage 3	20 frei	Mo
Di		7 frei	14 frei	21 frei	Di
Mi	1 Heimatverein Thieplatz (Heimatmuseum)	8 frei	15 TuS Hoheneggelsen Friedrich-L.-Jahn-Str. 5 (Vereinsheim)	22 Familie Himstedt Hauptstr. 34 (Hof Himstedt)	Mi
Do	2 frei	9 St. Martin Voices Adenstedter Str. 4 (Gemeindesaal)	16 frei	23 Familie Bartels Thieplatz 4	Do
Fr	3 Ortsrat (Jannik Möller) Auf dem Mohnbleek 17	10 Familien Kaufmann & Grube Rosenhagen 7	17 Familie Schweda Klein Himstedter Str. 16	24 Heilig Abend unsere Kirchen	Fr
Sa	4 Familie Sieder An der Matthiaskirche 16	11 Familie Schultze Im Winkel 7	18 Familie Stiewe Auf dem Kalkofen 10		Sa
So	5 frei	12 J.Ruppelt & S.Witt Klein Himstedter Str. 1	19 frei		So

Beginn: jeweils um 18:00 Uhr -- Zutritt nur nach 2G-Regel

Am 4. Dezember: Romantisches Weihnachtsoratorium in der Bettrumer Kirche - Vorverkauf läuft



Am 4.12. zu Gast in der
Bettrumer Kirche: Das
KonzerthausOrchester
Wernigerode.
Foto: Naumann.

Am Samstag, den 4. Dezember gibt es in der architektonisch einzigartigen St. Martinkirche Bettrum ein besonderes Konzert. Die Vokalsolisten der SingAkademie Niedersachsen und das Philharmonische Kammerorchester Wernigerode laden unter der Leitung von Claus-Ulrich Heinke zu einem klassischen Konzert ein, in dem Musik der Romantik im Mittelpunkt steht.

Als Hauptwerk wird das „Oratorio de Noel“ von Camille Saint Saens (1835-1921) erklingen. In diesem Jahr jährt sich sein Todestag zum hundertsten Mal. Seine Uraufführung war übrigens in einer Zeit, in der die klassizistische Renovierung der Martinkirche gerade vollendet war. Dieses Weihnachtsmusik sieht eine ungewöhnliche Besetzung vor: Kammerorchester, 5 Vokal-Solisten, Harfe und Orgel. Als Solisten wirken mit: Martina Nawrath-Sopran, Christiane Heinke-Sopran2, Carla Ulrich-Mezzosopran, Jörn Lindemann-Tenor und Peter Dasch-Bass. Das Programm wird ergänzt durch das kleine romantische Kleinod „Verleih uns

Frieden“ von F. Mendelssohn-Bartholdy für Vokalstimmen und Orchester und die klangschöne „Holberg-Suite“ von Edvard Grieg. Außerdem spielt die Harfenistin Cornelia Schott das impressionistische Werk „Danse sacrée et danse profane“ von Claude Debussy für Streicher und Harfe. Dieses Werk entstand 1904, genau zu der Zeit, in der die Martinkirche ihren einzigartigen Jugendstil-Charakter bekam. Das Philharmonische Kammerorchester Wernigerode gehört zu den führenden Ensembles des Landes Sachsen-Anhalt und arbeitet seit vielen Jahren erfolgreich mit der SingAkademie Niedersachsen zusammen.

Das Konzert wird nach der 2G-Regel durchgeführt und beginnt um 17.00 Uhr. Der Dirigent wird ab 16.30 Uhr eine Einführung in das Programm geben. Die Karten kosten 15 € auf allen Plätzen. Es ist freie Platzwahl. Karten gibt es an der Abendkasse ab 18.00 Uhr. Es wird der Vorverkauf empfohlen: per E-Mail über vorstand@singakademie-niedersachsen.de oder per Telefon 05067 / 697505.

Christvesper in Bettrum: Bitte anmelden!

Die Bettrumer Kirche ist die größte Kirche unserer Region. Dennoch möchten wir sichergehen, dass wir am Heiligen Abend alle Menschen einlassen können, die die Christvesper in Bettrum besuchen möchten.

Daher ist es erforderlich, sich zu diesem Gottesdienst **anzumelden**. Bitte werfen Sie Ihre Anmeldung bis spätestens 17.12.2021 in den Briefkasten am ehemaligen Pfarrhaus in Bettrum, Breite Str. 5. Einen Vordruck zum

Ausschneiden finden Sie auf S. 16 in diesem Regenbogen.

Bitte beachten Sie, dass der Gottesdienst wie alle anderen auch unter der 3G-Regel stattfindet. Alle Personen ab 18 Jahren sind verpflichtet, einen entsprechenden Nachweis mitzubringen.

Wir freuen uns auf Sie!

Der Kirchenvorstand Bettrum

Weihnachtsmusik und Kurrendebblasen in Söhlde

Unter Leitung von **Lieselotte Lerch** wird am **19.12.2021 um 17.00 Uhr** in der Söhlder Kirche wieder Weihnachtsmusik dargeboten werden. Der Eintritt ist frei, um eine Spende wird gebeten. Es gelten die **2G-Regeln**.

Pastor Robert Brühl

Auch in diesem Jahr möchte Sie der **Posaunenchor Söhlde** wieder mit seinen weihnachtlichen Klängen erfreuen. Und so freuen wir uns auf viele Zuhörer und wünschen eine gesegnete Advents- und Weihnachtszeit.

Die Weihnachtslieder erklingen an folgenden Orten:

Klein Himstedt: Donnerstag, 16. Dezember 2021 um 18.00 Uhr am Spielplatz

Groß Himstedt: Donnerstag, 16. Dezember 2021 um 18.30 Uhr vor der Gaststätte „Zum Löschteich“

Söhlde: Freitag, 17. Dezember 2020 an folgenden Plätzen:

16.30 Uhr Buddes Hof

17.00 Uhr Betreutes Wohnen

17.30 Uhr Dr. Urban (ehemals VGH)

18.00 Uhr Grüne Straße

18.30 Uhr Kreuzung Steinbrücker Weg

19.00 Am Sellhof

19.30 Uhr Schillerstraße

Posaunenchor Söhlde

Weihnachtskonzert in Nettlingen findet nicht statt

Das für den 12. Dezember in Nettlingen geplante Weihnachtskonzert der Nettlinger Chöre wird pandemiebedingt nicht stattfinden. Wir freuen uns auf ein Wiedersehen in 2022!



Nettlingen: Endlich wieder ein Krippenspiel zum Anfassen!



So oder so ähnlich könnte es am Ende dieses Jahr wieder aussehen: Bild vom Krippenspiel 2019 in Nettlingen.
Foto: Meier.

Waisen sind Kinder, die ihre Eltern verloren haben. So weit so klar. *Unsere* drei Waisen fangen allerdings einen ganz besonderen Brief ab und spielen ab diesem Moment eine wichtige Rolle in der diesjährigen Weihnachtsgeschichte in Nettlingen: Sie folgen dem Aufruf, sich nach Bethlehem zu begeben und begegnen auf ihrer Reise den Personen, die wir mittlerweile schon gut kennen. Engel, Hirten, Wirte, Maria und Josef sowie ein Gesandter des Kaisers sind mit von der Partie und ein (lebensgroßer) Stern steuert die notwendigen Hintergrundinformationen für ein besseres Verständnis der Geschichte bei.

Wie das mit Corona im Dezember aussehen wird, vermag heute noch niemand zu sagen - aber auf jeden Fall sind wir schon fleißig am Vorbereiten: Mit dem von Indra Simon selbstgeschriebenen Stück und unter der Regie von Emily Sauer und Ronja Zimmermann proben wir nun seit den Herbstferien jede Woche fleißig in der Nettlinger St. Marienkirche - hoffentlich werden wir bis Weihnachten fertig, wir sind so viele Leute wie lange nicht mehr: Alexander, Alina, Alina-Sophie, Antonia, Josi,

Dean, Emily, Fabian, Finn, Florian, Franziska, Hanna & Hanna, Helen, Henri, Ian, Indra, Julia, Lena, Leon, Lisa, Milla, Molly, Nele, Paula, Phil, Ronja, Sophie & Sophie, Timon, Tom und Yannick: Danke für euer Engagement, für eure Zeit und fürs Mitmachen, Weihnachten wird mal wieder etwas ganz besonderes.

Aufgepasst! Damit wir Heiligabend alle so sicher wie möglich feiern können, begeben wir uns dieses Jahr unter freien Himmel. Die **15 Uhr**-Aufführung (für Groß und Klein) und der **17 Uhr**-Gottesdienst mit Krippenspiel finden auf dem „Hof Stolle“, **Marienburger Straße 30** in Nettlingen statt! Bei allen Veranstaltungen wird die **3G-Regelung** angewendet.

Für alles weitere und kurzfristige Informationen:

Schaut bitte auf der **Internetseite** der Kirchenregion (www.kirchenregion-soehle.de/krippenspiel-nettlingen) und auf unserem Instagram-Kanal **“krippenspiel_nettingen”** vorbei.

Jan Henri Gehrs

Alles anders, alles wie vor einem Jahr: Weihnachten in Himstedt

Wer hätte vor einem Jahr gedacht, dass uns im November 2021 noch immer die Frage umtreibt: „Was wird eigentlich angesichts der Corona-Zahlen mit den Weihnachts-Gottesdiensten?“

Auch jetzt, Mitte November, ist erneut nicht absehbar, wie die Gottesdienste an Heiligabend stattfinden dürfen. Wir haben deshalb beschlossen, auf das bewährte Modell des Vorjahres zurückzugreifen:

In **Groß Himstedt** wollen wir wieder an Heiligabend um **18.00 Uhr** einen



Gottesdienst in der Scheune von Familie Beckmann feiern...

Für die Vorbereitungen suchen wir noch viele fleißige Helfer! (Bitte bei Armin Beckmann oder bei Anne Wicklein melden!)

In Klein Himstedt planen wir erneut drei Kurzgottesdienste in der Kirche.

Dazwischen wird gelüftet... Da daran immer nur wenige Menschen teilnehmen können, ist eine **Anmeldung dafür zwingend erforderlich!**

Geplante Zeiten sind: 15.00 Uhr, 16.00 Uhr und 17.00 Uhr.

Damit Sie und wir planen können, soll die Anmeldung zwischen dem 6. und 12. Dezember erfolgen. Wer kann, schickt bitte eine Mail an: wicklein@gmx.net

Folgende Angaben brauchen wir von Ihnen:

Name, Anschrift, Telefon, Anzahl der Personen, Erstwunsch (Uhrzeit), Zweitwunsch (Uhrzeit).

Sie können diese Angaben aber auch im genannten Zeitraum in einem Briefumschlag in den **Briefkasten (Hoheneggeler Str. 8)** werfen. Einen Vordruck hierfür finden Sie auf S. 16. Wir werden versuchen, so viele Wünsche wie möglich zu erfüllen (im Zweifel entscheidet das Los). Gegebenenfalls erhalten Sie von uns einen Vorschlag mit einer Alternativ-Uhrzeit.

Wir freuen uns auf Sie!

Anne Wicklein

(Fast) wie damals: Krippenspiel 2020 in der Scheune Beckmann in Groß Himstedt. Foto: Mandel.

Krippenspiel als Open-Air-Kino: Weihnachten in Söhlde

Die Planungen für das Krippenspiel waren in Söhlde schon in vollem Gange, als die Corona-Zahlen stark zu steigen begannen. Absagen wollte niemand – also wurde beschlossen, neue Wege zu gehen: Am Heiligen Abend werden um **14 und 15 Uhr** zwei kurze Familiengottesdienste stattfinden, bei denen auf einer großen Leinwand das zuvor aufgezeichnete Söhlder Krippenspiel 2021 gezeigt werden wird. Nach Möglichkeit werden beide Gottesdienste **auf dem Pfarrhof** stattfinden – dort ist das Infektionsrisiko für die ungeimpften Kinder geringer als in der Kirche. Um nicht zu lange in der Kälte sein zu müssen, werden die Gottesdienste relativ kurz gehalten werden.

Um **18.00 Uhr** findet in der Kirche die traditionelle Christvesper statt, um **22.00 Uhr** die Christmette.

Bis auf die Christmette ist für alle Gottesdienste eine vorherige **Anmeldung** erforderlich, die **bis zum 17.12. Im Pfarramt Söhlde** abgegeben werden muss. Einen **Vordruck** finden Sie unten auf dieser Seite. Alternativ schicken Sie bitte eine Mail mit Namen, Adresse, Telefonnummer, Personenanzahl und Erst- und Zweitwunsch der Gottesdienstzeit an:

kg.soehlide@evlka.de.

Wir freuen uns auf Sie!

*Pastor Robert Brühl und der Kirchenvorstand
Söhlde*

Anmeldung für Weihnachtsgottesdienste – Vordruck

Für **Bettrum**: Bitte werfen Sie die Anmeldung bis 17.12.2021 am ehem. Pfarrhaus Bettrum ein.
Für **Klein Himstedt**: Bitte bis 17.12.2021 bei Fam. Wicklein (Hoheneggelser Str. 8) anmelden.
Für **Söhlde**: Bitte geben Sie die Anmeldung bis 17.12.2021 im Pfarramt Söhlde ab. **Vielen Dank!**

Name:.....

Anschrift:

Telefon: Personenzahl:

Ich melde mich / uns für den Besuch eines Gottesdienstes an Heiligabend 2021 an. Wir möchten gerne einen der folgenden Gottesdienste besuchen (*bitte für Kl. Himstedt und Söhlde nach Möglichkeit Erst- und Zweitwahl angeben*):

- 14.00 Uhr Söhlde 15.00 Uhr Söhlde 18.00 Uhr Söhlde
- 15.00 Uhr Kl. Himstedt 16.00 Uhr Kl. Himstedt 17.00 Uhr Kl. Himstedt
- 18.00 Uhr Bettrum

.....
(Ort, Datum)

.....
(Unterschrift)

Gottesdienste an Heiligabend - Übersicht

Folgende Gottesdienste wollen wir an Heiligabend in unserer Region feiern. Bitte beachten Sie die Artikel auf den vorhergehenden Seiten. Dort erfahren Sie, auf welche Weise Sie sich zu den Gottesdiensten anmelden können. **Sollte keine Anmeldung erforderlich sein, bringen Sie in jedem Fall ihre ausgefüllten Kontaktdatenzettel zum Gottesdienst mit oder checken Sie vor Ort über die Luca-App ein. Herzlichen Dank!**

Bettrum:

18.00 Uhr Christvesper (mit Anm.) Kirche Bettrum Pr. Meiners

Feldbergen:

17.00 Uhr Christvesper (ohne Anm.) Hof Langkop Jana Langkop, stud. theol.

Hoheneggelsen:

17.00 Uhr Christvesper (ohne Anm.) Hof Schultze Lkn. Schultze-Tostmann

Groß Himstedt:

18.00 Uhr Christvesper (ohne Anm.) Hof Beckmann Lkn. Wicklein

Klein Himstedt:

15.00 Uhr Kurzgottesd.(mit Anm.) Kirche Kl. Himstedt P. Brühl
 16.00 Uhr Kurzgottesd.(mit Anm.) Kirche Kl. Himstedt Lkn. Wicklein
 17.00 Uhr Kurzgottesd.(mit Anm.) Kirche Kl. Himstedt Dn. Knüstring

Nettlingen:

15.00 Uhr Krippenspiel (ohne Anm.) Hof Stolle Team
 17.00 Uhr Krippenspiel (ohne Anm.) Hof Stolle Team
 22.00 Uhr Christmette (ohne Anm.) Kirche Nettlingen P. Brühl

Söhlde:

14.00 Uhr Familiengottesdienst (mit Anm.) Pfarrhof Söhlde P. Brühl und Team
 15.00 Uhr Familiengottesdienst (mit Anm.) Pfarrhof Söhlde Team
 18.00 Uhr Christvesper (mit Anm.) Kirche Söhlde P. Brühl
 22.00 Uhr Christmette (ohne Anm.) Kirche Söhlde Lk. Miehe

Ein großer Dank gilt den Familien, die ihre Höfe für die Gottesdienste am Heiligen Abend zur Verfügung stellen! Dies sind: Familie Langkop, Feldbergen; Familie Beckmann, Groß Himstedt; Familie Schultze, Hoheneggelsen und Familie Storre, Hof Stolle, Nettlingen.

Wir freuen uns auf stimmungsvolle Gottesdienste!

Gottesdienste im Dezember 2021

05.12.2021 - 2. Advent

09.00 Uhr	Bettrum, Kirche	Gottesdienst	Lkn. Steidler
09.00 Uhr	Klein Himstedt, Kirche	Gottesdienst	Lk. Mieke
11.00 Uhr	Nettlingen, Kirche	Gottesdienst	Lkn. Steidler

12.12.2021 - 3. Advent

10.00 Uhr	Hoheneggelsen, Wehrkirche	Gottesdienst mit Chormusik	NN
10.00 Uhr	Söhlde, Kirche	Gottesdienst	P. Brühl
16.30 Uhr	Groß Himstedt, Kirche	Gedenkgottesdienst für verstorbene Kinder	P. Brühl

18.12.2021 - Samstag

13.30 Uhr	Bettrum, Kirche	Begrüßung der neuen Konfirmand*innen	P. Brühl, Pn. Ladwig, Dn. Knüstring
-----------	-----------------	--------------------------------------	-------------------------------------

19.12.2021 - 4. Advent

09.00 Uhr	Groß Himstedt, Kirche	Gottesdienst	Lk. Mieke
11.00 Uhr	Feldbergen, Kirche	Gottesdienst	NN
11.00 Uhr	Nettlingen, Kirche	Gottesdienst	Lk. Mieke

24.12.2021 - Heiligabend

Den Gottesdienstplan für Heiligabend finden Sie auf Seite 17 in diesem Regenbogen. Bitte beachten Sie die Anmeldepflicht für einige Gottesdienste.

25.12.2021 - Christfest I

10.00 Uhr	Mölme, Kapelle	Festgottesdienst	NN
10.00 Uhr	Söhlde, Kirche	Festgottesdienst	P. i.R. Hallwaß
11.00 Uhr	Feldbergen, Hof Langkop	Festgottesdienst	Pr. Meiners
14.30 Uhr	Steinbrück, Kehr wiederkirche	Festgottesdienst mit Chor	Pr. Meiners

26.12.2021 - Christfest II

09.00 Uhr	Klein Himstedt, Kirche	Festgottesdienst	P. Brühl
10.00 Uhr	Hoheneggelsen, Wehrkirche	Festgottesdienst	NN
11.00 Uhr	Nettlingen, Kirche	Festgottesdienst	P. Brühl

31.12.2021 - Altjahresabend

17.00 Uhr	Groß Himstedt, Kirche	Gottesdienst mit Totengedenken	P. Brühl
18.00 Uhr	Bettrum, Kirche	Jahresschlussandacht	Lk. Mieke
19.00 Uhr	Nettlingen, Kirche	Gottesdienst	P. Brühl

Gottesdienste im Januar 2022

01.01.2022 – Neujahr

17.00 Uhr	Feldbergen, Kirche	Gottesdienst	NN
17.00 Uhr	Söhlde, Kirche	Gottesdienst	P. Brühl

09.01.2022 – 1. Sonntag nach Epiphania

09.00 Uhr	Klein Himstedt, Kirche	Gottesdienst	Lkn. Steidler
11.00 Uhr	Nettlingen, Kirche	Gottesdienst	Lkn. Steidler

15.01.2022 – Samstag

18.00 Uhr	Söhlde, Kirche	Abendgottesdienst	P. Brühl
-----------	----------------	-------------------	----------

16.01.2022 – 2. Sonntag nach Epiphania

09.00 Uhr	Bettrum, Kirche	Gottesdienst	NN
10.00 Uhr	Hoheneggelsen, Matthiaskirche	Gottesdienst	NN

23.01.2022 – 3. Sonntag nach Epiphania

09.00 Uhr	Groß Himstedt, Kirche	Gottesdienst	P. Brühl
11.00 Uhr	Feldbergen, Kirche	Gottesdienst	NN
11.00 Uhr	Nettlingen, Kirche	Gottesdienst	P. Brühl

30.01.2022 – Letzter Sonntag nach Epiphania

10.00 Uhr	Söhlde, Kirche	Gottesdienst	P. i. R. Hallwaß
-----------	----------------	--------------	------------------

05.02.2022 – Samstag

18.00 Uhr	Nettlingen, Kirche	Abendgottesdienst	P. Brühl
-----------	--------------------	-------------------	----------

06.02.2022 – 4. Sonntag vor der Passionszeit

09.00 Uhr	Groß Himstedt, Kirche	Gottesdienst	P. Brühl
-----------	-----------------------	--------------	----------

Ab 1. Advent gilt bei allen Gottesdiensten die 3G-Regel für Personen über 18 Jahren!

Weiterhin gelten bei allen Gottesdiensten Maskenpflicht und Abstandsgebot. Kurzfristige Änderungen sind möglich. Aktuelle Informationen finden Sie in den Schaukästen und auf www.kirchenregion-soehle.de.

Um Wartezeiten am Eingang zu vermeiden, bringen Sie bitte ausgefüllte Zettel mit Ihren Kontaktdaten zu den Gottesdiensten mit. Zwei Vordrucke zum Ausschneiden finden Sie auf Seite 27 in diesem Gemeindebrief.

FÜR KINDER & JUGENDLICHE

Unsere Angebote im Dezember und Januar



SCHLITTSCHUHLAUFEN

8-15 JAHRE | 29.12.21 10.30-14 UHR
EISSPORTHALLE SALZGITTER



Ausflug zur Eissporthalle Salzgitter - bist du dabei? Treffen ist um 10.30 Uhr. Die Fahrt erfolgt mit zwei Kleinbussen. Der Eintritt kostet 3 €. Schlittschuhe können für 2 € geliehen werden.

Mitzubringen sind Maske, Handschuhe, warme, wasserabweisende Kleidung, Taschengeld und ggf. eigene Schlittschuhe.

Anmeldungen & weitere Infos ab sofort bei Diakonin Miriam Knüsting



BESONDERE AKTIONEN

Konfi
Weihnachtsfeier
(1 Konfipunkt)
11.12.21 | 17-22 Uhr

Schlittschuhlaufen
Eissporthalle
Salzgitter
(1 Konfipunkt)
29.12.21 10.30 -14 Uhr

Konfi Treff
in Hoheneggelsen
(1 Konfipunkt)
21.01.22 | 17.30 Uhr





MAK

**FREITAGS 19 UHR | GEMEINDEHAUS
HOHENEGGELSEN**

Für alle ab 14 Jahre, die Lust haben, sich in der
Mitarbeit auszuprobieren oder schon
ehrenamtlich an der Arbeit mit Kindern und
Jugendlichen in der Kirchenregion beteiligt
sind! Wir planen, lachen, blödeln und arbeiten
miteinander – wenn auch derzeit mit Abstand.
SEI TROTZDEM DABEI!



KONFI-TREFF *NEU*

**FREITAG 21.01.22 | 17.30 UHR |
GEMEINDEHAUS HOHENEGGELSEN**

Ein Ort & Zeit – für dich und deine
Freund*innen aus dem Konfi! Über die
Unterrichtsräume und Gemeindegrenzen
hinweg, alle zusammen. Freund*innen treffen,
gemeinsam spielen, lachen und quatschen. Je
nachdem wie es passt, gibt es manchmal ein
Thema, ein gemeinsames Essen oder auch
etwas Kreatives. Ihr könnt mitbestimmen, was
wir machen!

Ab 2022 immer am 3. Freitag im Monat (außer
in den Ferien) um 17.30 Uhr im Gemeindehaus
in Hoheneggelsen (Adenstedter Straße 4).



**WIR WÜNSCHEN
ALLEN FROHE
WEIHNACHTEN &
EIN GUTES NEUES
JAHR!**



Infos &
Anmeldungen zu
allen Aktionen bei
Diakonin Miriam
Knüstring

Tel. 0151-27157191

miriam.knuesting@
evlka.de

Save the date!
Freizeiten 2022



KINDERFREIZEIT | 14.-22.07.
JUGENDFREIZEIT | 13.-23.08.

Infos & Anmeldungen ab 01.01.2022
auf
www.kirchenregion-soehlide.de/freizeiten2022

und bei Diakonin Miriam Knüsting

Auf euch freuen sich die Freizeiteams 2022!





Kinderseite

aus der evangelischen Kinderzeitschrift Benjamin

Schneemannkegel

Sammele kleine, durchsichtige Plastikflaschen mit Deckel. Gieße 2 Esslöffel weiße Acrylfarbe hinein und verschließe sie. Rolle die Flasche, bis innen alles weiß ist. Öffne sie. Lass die Farbe trocknen. Gib 2 Esslöffel Sand in die Flasche, damit sie gut steht. Aus Stoffresten und mit einem wasserfesten Stift bekommst dein Schneemann einen Schal und ein Gesicht.



Schneemann einen Schal und ein Gesicht.

Und so geht das Spiel: Stell die Schneemänner auf. Jeder Spieler stellt sich der Reihe nach an einer Linie auf und versucht, mit einem Tennisball möglichst viele Kegel umzuwerfen.



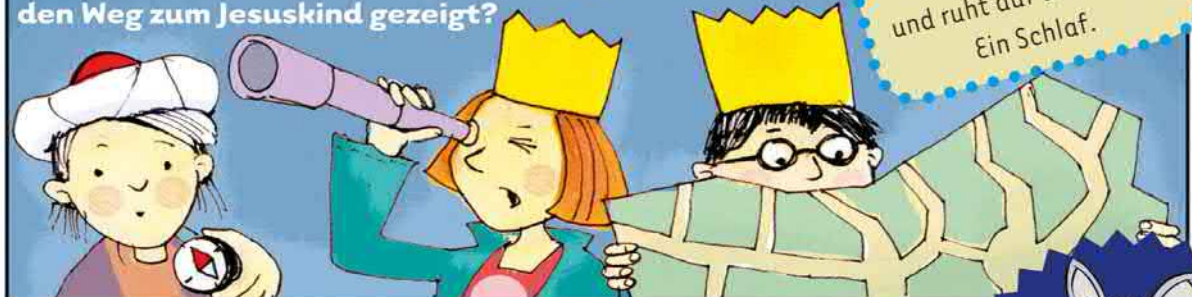
Jedes Jahr wählt eine Gruppe Frauen und Männer einen Satz aus der Bibel aus, über den man nachdenken kann. Was bedeutet die Jahreslosung 2022 für dich?

**Jesus Christus spricht:
Wer zu mir kommt, den werde ich nicht abweisen.
Johannes 6,37**



Sagt ein Eisbär zum anderen:
Ich gehe im Urlaub in den Süden,
dann werde ich ein Braunbär.

Was hat den Drei Weisen aus dem Morgenland den Weg zum Jesuskind gezeigt?



Was ist weiß, wollig
und ruht auf der Weide?
Ein Schaf.

Mehr von Benjamin ...

der evangelischen Zeitschrift für Kinder von 5 bis 10 Jahren: www.hallo-benjamin.de
Der schnellste Weg zu einem Benjamin-Jahresabonnement (12 Ausgaben für 36,60 Euro inkl. Versand):
Hotline: 0711 60100-30 oder E-Mail: abo@hallo-benjamin.de
Lösung: ein heller Stern



Herzliche Einladung zur

FilmKirche

... einmal im Monat freitags in der Kirche in Klein Himstedt.

Gemeinsam mit Anderen einen besonderen Film sehen, an einem besonderen Ort, hinterher vielleicht sogar ins Gespräch kommen...das verstehen wir ausdrücklich als ein Angebot für die Region.

Der Eintritt ist wie immer frei, eine Spende zugunsten der Orgel Klein Himstedt willkommen.

Wir versuchen zwei Filme zu zeigen, die schon im vorigen Jahr angekündigt waren und aufgrund der Pandemie ausfallen mussten:

Diese Informationen finden Sie in der gedruckten Ausgabe des Regenbogens.

**Der Dezember-Film ist auch für Konfis geeignet,
der Januar-Film eher nicht.**

*) Sollte es zu einem erneuten Anstieg der Infektionszahlen kommen, müssen wir gegebenenfalls kurzfristig absagen. Bitte beachten Sie die Hinweise auf der Homepage der Kirchenregion Söhlde oder rufen Sie an: 05129 - 9780014

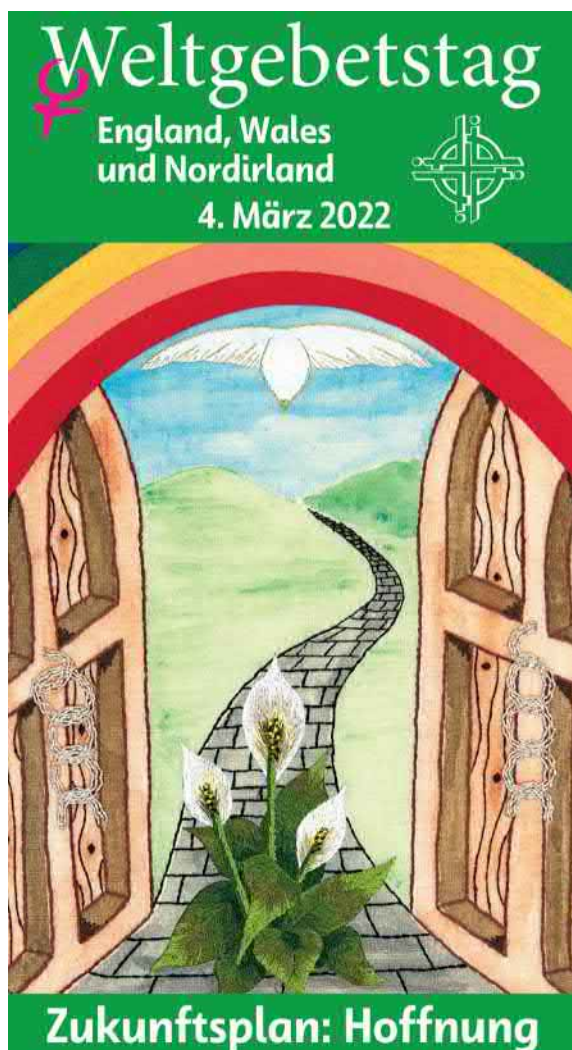
Frauengesprächskreis Bettrum-Himstedt-Nettlingen

Herzliche Einladung zu einem adventlichen
Beisammensein am
Dienstag, den 21. Dezember 2021
um 15.30 Uhr

im Gemeindesaal in Groß Himstedt

Wir freuen uns auf das Verkosten selbst
gebackener Kekse sowie auf stimmungsvolle
Lieder und Geschichten.

Sie dürfen zu allem gern etwas beisteuern!
Bitte bringen Sie zusätzlich eine eigene
Zuckerzange mit.



Am **Dienstag, den 25. Januar 2022**
um 15.30 Uhr

im Gemeindesaal im Pfarrhaus
Bettrum

stimmen wir uns ein auf den Weltgebetstag
2022.

*Bitte bringen Sie bei beiden Terminen
eigenes Geschirr für das Kaffeetrinken mit!*

*Bitte fragen Sie kurzfristig nach, ob die
Treffen wirklich stattfinden können:*

Anne Wicklein, Tel. 05129 / 978 00 14

Senioren-Weihnachtsfeier in Nettlingen

Nach einjähriger Pause soll es in diesem Jahr wieder eine Senioren-Weihnachtsfeier in der Nettlinger Kirche geben. Sie wird stattfinden am

29.12.2021 um 15.00 Uhr

in der Nettlinger Marienkirche.

Wir freuen uns auf ein gemütlich-weihnachtliches Beisammensein mit Ihnen!

Es gelten die 2G-Regeln; bitte bringen Sie Ihren Impf- oder Genesenennachweis sowie Ihren Personalausweis mit.

Pastor Robert Brühl und Dietrich Waltemate



Kontaktdaten-Erfassungskarte

Vorname

Nachname

Straße, Hausnummer, PLZ, Ort

Telefonnummer oder E-Mail-Adresse

Pro Haushalt ist eine Karte ausreichend.

Bringen Sie diese Karte zur Veranstaltung mit.

Ich versichere, dass die Angaben auf dieser Karte wahrheitsgemäß sind und dass ich nur an der Veranstaltung teilnehme, wenn ich keine Symptome habe.

Diese Karte wird drei Wochen lang aufbewahrt und im Bedarf an das zuständige Gesundheitsamt weitergegeben. Nach vier Wochen wird diese Karte vernichtet.

Datum, Unterschrift



Kontaktdaten-Erfassungskarte

Vorname

Nachname

Straße, Hausnummer, PLZ, Ort

Telefonnummer oder E-Mail-Adresse

Pro Haushalt ist eine Karte ausreichend.

Bringen Sie diese Karte zur Veranstaltung mit.

Ich versichere, dass die Angaben auf dieser Karte wahrheitsgemäß sind und dass ich nur an der Veranstaltung teilnehme, wenn ich keine Symptome habe.

Diese Karte wird drei Wochen lang aufbewahrt und im Bedarf an das zuständige Gesundheitsamt weitergegeben. Nach vier Wochen wird diese Karte vernichtet.

Datum, Unterschrift



// Unsere Sponsoren



Peter Aumann
Kuchenmeister/Hotelbetriebswirt
Anna Wisniewska
Betriebsökonomin

Landwehr 43
31185 Nettlingen

Tel. 05123/4064070
Fax 05123/4064141
e-mail: HH-Hof@t-online.de
www.hamburger-hof-nettlingen.de



Fleischerei • Partyservice
Hagemann

**Ihr
Fleischer-Fachgeschäft
mit Party-Service**

Landwehr 15 • 31185 Soehde-Nettlingen
Telefon 0 51 23 - 86 50 • Fax 0 51 23 - 86 53

**Klaus
Martin Bunzel**

**GARTEN- UND LANDSCHAFTSBAU
Gestaltung & Ausführung**

- ◆ Neuanlagen
- ◆ Gartenpflege
- ◆ Baumfällungen
- ◆ Pflasterarbeiten
- ◆ Zaun- und Pergolenbau
- ◆ Teichanlagen mit Wasserlauf

Kastanienstr. 9 • 31174 Schellerten OT Garmissen • Tel. (05123) 7973 • Fax 2410



Malerfachbetrieb Kurt Neumann



Hermann-Löns-Str. 2
31185 Nettlingen
Telefon: 05123/4909
Handy: 0160/91733077
Fax: 05123 / 407634

Mein Angebot für Sie:

- ✓ Tapezier, Streich- und Lackierarbeiten aller Art
- ✓ Vollwärmeschutz
- ✓ Fußbodenverlegearbeiten (Teppich, Laminat)
- ✓ Putzarbeiten (Reibe-, Kratzputz usw.)
- ✓ Fassadenanstriche



Vornkahl

Entsorgung
Landwirtschaft
Regenerative Energie
Biotopbau und Pflege

Telefon: 05123 / 97 96-0
Telefax: 05123 / 97 96-46
E-mail: info@vornkahl.eu
www: vornkahl.eu

Kornstraße 1B
31185 Nettlingen

GskB 

Gesellschaft für soziale und
kirchliche Bauprojekte mbH

Wir bauen LebensRäume.

Planung und Objektüberwachung

Gesellschaft für soziale und
kirchliche Bauprojekte mbH
Hückedahl 10, 31134 Hildesheim
www.gskb-hi.de



**Über 50 Jahre Vornkahl Bedachungen
Ihr Partner für Bedachungen aller Art**



**Marc
Vornkahl
Bedachungen**

Landwehr 5 • Nettlingen
Tel: 05123-1046
email: marc.vornkahl@t-online.de

KREBA

B A U N E T T L I N G E N

Tel: 05123 / 2 82 47
www.kreba.de



Dachdeckerbetrieb GmbH
Manfred Callegher
Lindenstr. 4c, 31185 Nettlingen
Tel. 05123 7456 www.dach-callegher.de



Babette Schattschneider
jetzt im
**Blumenlädchen
Fredenberg**
Gaußstr. 30 38228 Salzgitter
Tel.: 05341/2885942
blumenladenfredenberg@web.de



**Tjark
Burgdorf** **Grabpflege**
☎ 05129 / 1275



Diplom-Finanzwirtin
KRISTIN PEGGAU
Steuerberaterin
· Buchführung und
Jahresabschlüsse
· Private und betriebliche
Steuererklärungen

VKD Vereinigte Kreydewerke
Dammann

möbeltischlerei bs

möbeltischlerei björn schirmacher
Gestalter für Objekt-design
Holztechniker
Tischlermeister

Rösenplatz 2
31185 Nettlingen (Söhlde)
Tel.: 05123 | 40 69 44 9
www.moebeltischlerei-bs.de



HES
Der Handwerker Service
Ihr Dienstleister rund ums Haus

Hubert Evers
Im Teiche 6, 31185 Söhlde
Tel.: 0175-4143333

Friedrich Reulecke
Holzbau GmbH · Zimmerei · Holzhandlung

Im Teiche 11 · 31185 Söhlde
Telefon 0 51 29 / 74 52
Telefax 0 51 29 / 76 25
E-Mail: zimmerei@reulecke-holzbau.de
Internet: www.reulecke-holzbau.de



Diese Informationen finden Sie in der gedruckten Ausgabe des Regenbogens.

Allen Geburtstagskindern gratulieren wir herzlich, wünschen alles Gute und Gottes Segen!

Wenn Sie nicht möchten, dass wir Ihren Geburtstag veröffentlichen, geben Sie bitte in einem der Pfarrämter Bescheid. Sie werden dann nicht im Gemeindebrief „Regenbogen“ genannt und erhalten keinen Besuch zum Geburtstag durch die Mitarbeitenden unseres Besuchsdienstes.

Diese Informationen finden Sie in der gedruckten Ausgabe des Regenbogens.

Diese Informationen finden Sie in der gedruckten Ausgabe des Regenbogens.

Gott spricht: Auch bis in euer Alter bin ich derselbe, und ich will euch tragen, bis ihr grau werdet.

Jesaja 46,4

Taufen:

Diese Informationen finden Sie in der gedruckten Ausgabe des Regenbogens.

Bestattungen:

Diese Informationen finden Sie in der gedruckten Ausgabe des Regenbogens.



Diese Informationen finden Sie in der gedruckten Ausgabe des Regenbogens.

Ansprechpartner*innen vor Ort...

Küster*innen:

Bettrum:	Nicole Stach	Tel. 05123 / 2152
Feldbergen:	Kirchenvorstand & Ehrenamtliche	
Groß Himstedt:	Kirchenvorstand & Ehrenamtliche	
Hoheneggelsen:	Miriam Rasch	Tel. 05129 / 978 55 50
Klein Himstedt:	Heinz-Otto Kobbe	Tel. 05129 / 469
Mölme:	Arthur Rienas	Tel. 05129 / 7169
Nettlingen:	Ursula Krüger	Tel. 05123 / 8953
Söhlde:	Florian Nitsche	Tel. 05129 / 978 86 80
Steinbrück:	Kirchenvorstand	

Friedhöfe (Grabaushub & Pflege):

Bettrum:	Grabaushub: Fa. Burgdorf	Tel. 05129 / 1275
	Pflege: Herr Burg	Tel. 05123 / 7004
Feldbergen:	Fa. Meyer	Tel. 05123 / 4116
Alle anderen Friedhöfe:	Fa. Burgdorf	Tel. 05129 / 1275

Kirchenvorstände und Kapellenvorstände:

Kirchenvorstand Bettrum:	Heike Sprengel (Vors.), P. Robert Brühl (stellv. Vors.), Katrin Burg, Annette Janetzki, Thorsten Stach
Kirchenvorstand Feldbergen:	Andrea Langkop (Vors.), P. Robert Brühl (stellv. Vors.), Hans-Otto Bankes, Burghard Hänisch, Sonja Scholz
Kirchenvorstand Himstedt:	Anne Wicklein (Vors.), P. Robert Brühl (stellv. Vors.), Heinz-Otto Kobbe
Kirchenvorstand Hoheneggelsen:	Doris Stone (Vors.), P. Robert Brühl (stellv. Vors.), Maurice Bisson, Anke Scherbhoff, Olaf Schierding, Björn Seidler
Gemeindebeauftragte Mölme:	Renate Rienas (zugl. Mitglied im KV Hoheneggelsen)
Kirchenvorstand Nettlingen:	Dietrich Waltemate (Vors.), P. Robert Brühl (stellv. Vors.), Oliver Bauer, Ursula Krüger, Josef Soffner
Kirchenvorstand Söhlde:	Tjark Burgdorf (Vors.), P. Robert Brühl (stellv. Vors.), Jürgen Brassel, Henning Himstedt, Harald Mieke
Kapellenvorstand Steinbrück:	Dietrich Hauschildt-Staff (Vors.), Angelika Vogel (zugl. Mitglied im KV Hoheneggelsen)

// *Wir für Sie ...*

... unsere Hauptamtlichen:

Für Söhlde, Himstedt, Nettlingen:

Pastor Robert Brühl
Martin-Luther-Str. 1, 31185 Söhlde
Tel. 05129 / 223, Mail: robert.bruehl@evlka.de

Für Hoheneggelsen, Bettrum, Feldbergen:

derzeit vakant
Vertretung: Pastor Robert Brühl (siehe oben)

Für die Regionen Söhlde und Schellerten:

Diakonin Miriam Knüsting
Dorfstr. 36, 31174 Schellerten
Tel. 0151 / 271 57 191
Mail: miriam.knuesting@evlka.de

...in den Pfarrbüros & zur Friedhofsverwaltung:

Pfarramt Söhlde: Di. 9-12h und 17-18h
Monika Burgdorf-Bogena, Pfarramtssekretärin
Verwaltung aller Friedhöfe der Kirchenregion
Martin-Luther-Str. 1, 31185 Söhlde
Tel. 05129 / 223; Mail: kg.soehlde@evlka.de

Pfarramt Hoheneggelsen: Di. 15-18h
Kordula Roehl, Pfarramtssekretärin
Adenstedter Str. 4, 31185 Hoheneggelsen
Tel. 05129 / 359
Mail: kg.hoheneggelsen@evlka.de

...im Internet:

www.kirchenregion-soehlde.de
www.kolumbarium-hoheneggelsen.de
Webmaster: Jan Henri Gehrs
webmaster@kirchenregion-soehlde.de

...in den Kindertagesstätten:

Ev.-luth. Kita St. Martin
Leiterin: Carola Adolph
An der Schule 12, 31185 Hoheneggelsen
Tel. 05129 / 7514
Mail: kts.hoheneggelsen@evlka.de

Ev.-luth. Kita Pustebblume

Leiterin: Heike Berger
Marienburger Str. 32, 31185 Nettlingen
Tel. 05123 / 4984
Mail: kts.nettlingen@evlka.de

Ev.-luth. Kita Habakuk

Leiterin: Susanne Brauer-Neumann
Rottenweg 1, 31185 Söhlde
Tel. 05129 / 7555
Mail: kts.soehlde@evlka.de

...mit Rat und Tat:

www.chatseelsorge.de

Diakoniestation Hoheneggelsen:

Hauptstr. 88, 31185 Hoheneggelsen
Tel. 05129 / 96150 oder 05067 / 697237

NummergegenKummer:

Kinder- u. Jugendtelefon: 0800 / 111 0 333
Elterntelefon: 0800 / 111 0 550

Ehe-/Familien-/Lebensberatung:

Klosterstr. 6, 31141 Hildesheim
Tel. 05121 / 167540

Sozialberatung, Schwangerenberatung:

Sozialberatung Bockenem, Tel. 05067 / 6243

Impressum: Ev.-luth. Kirchengemeindeverband Söhlde, Pastor Robert Brühl (v.i.S.d.P.), Kontaktdaten siehe oben,

Auflage: 4.000, kostenlose Verteilung alle zwei Monate an alle Haushalte im Kirchengemeindeverband Söhlde, **Redaktionsschluss:** 15. im Vormonat des Erscheinens. **Druck:** www.wir-machen-druck.de

Bankverbindung: Kirchenamt Hildesheim, IBAN DE13 2595 0130 0007 0097 74, BIC: NOLADE21HIK, 3671-Text
(z.B.: 3671-Kirche Bettrum)